

VÝBAVA MEŠTIANSKEJ DOMÁCNOSTI V NOVOVEKOM KOMÁRNE

MARIÁN ČURNÝ – NOÉMI PAŽINOVÁ

Úvod

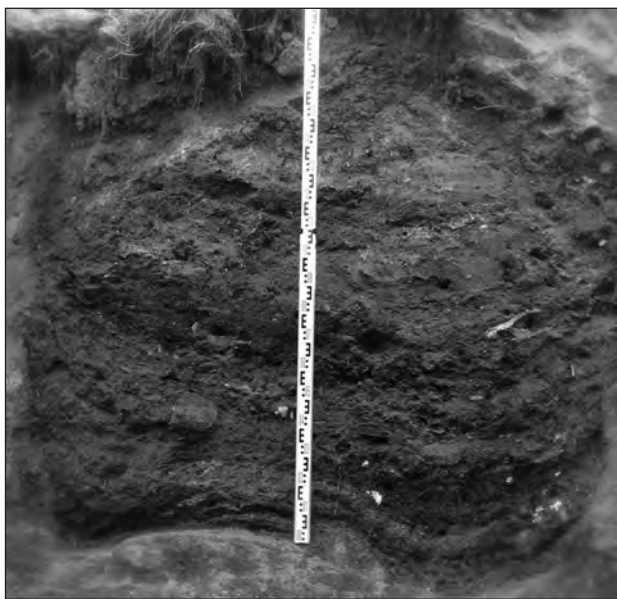
Komárno je nepochybne mestom s veľmi bohatou a zaujímavou históriou. Leží v juho-východnej časti Žitného ostrova pri sútoku Dunaja a Váhu. Na základe svedectva archeologických nálezov možno predpokladať, že jeho územie bolo sústavne obývané od praveku až podnes.

Cieľom tohto príspevku je informovať o novovekých nálezoch zachránených pri výstavbe *Obytného súboru JAZZY garden* na parcelách č. 1479/4 a 1445/2 na Lodnej ulici v Komárne. Záchranný archeologický výskum tu realizovala v máji 2009 Katedra archeológie Filozofickej fakulty Univerzity Konštantína Filozofa v Nitre pod vedením spoluautorke príspevku. Účelom archeologického výskumu bola komplexná terénna archeologická dokumentácia a základné vyhodnotenie všetkých archeologických situácií vrátane záchrany archeologických pamiatok ohrozených stavbou. Práce v teréne pozostávali zo sledovania zemných prác a dokumentovania zistených archeologických situácií.

Archeologická lokalita a nálezové okolnosti

Skúmaná lokalita sa nachádza v priestore moderného Sídlička IV v Komárne, kde sa až do vybudovania panelových činžiakov v 60.-70. rokoch 20. storočia nachádzala stará zástavba pozostávajúca z prízemných rodinných domov so záhradami. Z fotografických prameňov z prvej polovice 20. storočia je zrejmé, že táto historická zástavba mala charakter predmestia.

Nálezovú situáciu prakticky na celej ploche staveniska predstavovalo súvislé sídliskové súvrstvie jednak odpadového a jednak stavebno-deštrukčného charakteru. Na základe archeologických nálezov je ho možné zaradiť do 19. až 20. storočia s tým, že sa tu v nepôvodných pozíciách vyskytovali aj nálezy z neskorého stredoveku. Na skúmanej ploche sa našli aj stojace stavebné prvky, ktoré predstavovali tehlové múry a tehlové uloženiny. Pri zistených stavebných štruktúrach išlo vo väčšine prípadov pravdepodobne o suterénne časti niekdajšieho domu, resp. domov.



Obr. 1. Komárno, Jazzy garden, objekt 1/09. Fotografická dokumentácia. (foto: N. Pažinová).

V severovýchodnej časti stavebnej jamy bytového komplexu B novostavby bola odkrytá odpadová jama označená ako objekt 1/09. V jej zásype bolo identifikovaných 32 vrstiev tvorených popolom, hlinou, tehlovinou, uhlíkmi a pieskom, ktoré sprevádzali mimoriadne početné archeologické nálezy. Jama mala nepravidelný kruhový až oválny pôdorys (priemer 180-220 cm) a siahala do hĺbky vyše 200 cm (obr. 1). Stavebný mechanizmus zachytil východný profil tohto objektu. Následne boli strojové práce v tejto časti staveniska pozastavené a pokračovalo sa v manuálnom začisťovaní poškodeného profilu. Následne boli kresbovo i fotograficky zdokumentované všetky súvrstvia v západnom profile odpadovej jamy. Postupne, po prirodzených zásypových vrstvách sa exploatovala výplň objektu, z ktorej sa vytriedili archeologické nálezy (keramické a sklenené nádoby, kachlice, fajky, tehly a škridly, zvieracie kosti a ďalšie).

Archeologické nálezy

V nasledujúcom texte predkladáme základnú charakteristiku nálezového fondu keramiky a skla z objektu 1/09, ktorý možno považovať za uzavretý nálezový celok, reprezentujúci najmladšiu fázu využívania predmetných častí parciel v období pred 20. storočím.

Keramické nádoby

Súbor keramických nádob, v celkovom počte takmer 90 identifikovaných keramických jedincov, pozostáva z kuchynskej, ako aj zo stolovej keramiky. Tvorí ho 35 hrncov a džbánov, 2 fľaše, 18 mís a tanierov, 8 pokrievok, 9 panvíc – trojnožiek, 7 hrnčekov a 1 šálka. Nádoby sú kvalitne zhotovené, pričom ide prevažne o glazované exempláre, i keď sa vyskytli aj neglazované. Z hľadiska použitia základných surovín (hlina, engoba, glazúra) možno hodnotený súbor považovať za rôznorodý. Vyskytujú sa v ňom nádoby z bežnej železitej hliny tehlovočervenej farby ako aj z neželezitých hlín okrových farieb. Engoby boli hnedé a biele a okrem zakalenej olovnatociničitej glazúry bielej farby dominujú v súbore transparentné olovnaté glazúry zelenej, žltej a hnedej farby. Pre celý súbor je typická prevaha výpalu v oxidačnom prostredí, ale účelovo sa pri nádobách vysokých tvarov s vlešňovaným a zadymovaným povrchom použil aj redukčný výpal (tzv. čierna keramika).

Široké tvary boli zastúpené polguľovitými a tanierovitými misami, taniermi, šálkami, pokrievkami a panvicami - trojnožkami. Všeobecne možno konštatovať, že práve široké tvary nádob boli najviac zdobené. Zaznamenávame pri nich výzdobu maľovanú na vnútornú stranu, priamo na povrch nádoby alebo podkladovú engobu pod glazúru nanášanú pomocou kukučky (obr. 3: 8, 10, 11; 2: 4, 8; 3: 12), resp. ide o vyspelejšie výzdobné techniky ako napr. trasakovanie (obr. 3: 5; 3: 4, 5)¹ alebo iba jednoduché kvapkanie viacfarebnými engobami a glazúrami na povrch nádoby (obr. 4: 5). Tieto výzdobné techniky, používané v ľudovej keramickej tvorbe, popisuje na základe etnografického pozorovania v stredoslovenských Brehoch A. Lacová². Na základe nálezov zo starších archeologických výskumov je pravdepodobné, že techniky tzv. kukučkovania a trasakovania sa vyskytovali v materiálnom prejave už na prelome 17. a 18. storočia³. Omnoho zložitejšiu výzdobu zaznamenávame pri nádobách opatrených zakalenou bielou glazúrou – ide o maľovanie vegetabilných (obr. 4: 3, 6) alebo figurálnych motívov (obr. 5: 10) vysokožiarovými farbíkami zelenej, hnedej, modrej, žltej a fialovej farby pomocou tenkých štetcov – šmykáčikov. Spomedzi keramických nálezov z objektu 1/09 osobitne vystupuje fragment taniera s maľbou skáčuceho jeleňa doplneného štylizovanými kvetmi na bielej glazúre, ktorého pôvod možno hľadať v ľudovom posthabánskom prostredí na juhozápadnom Slovensku, kde sa objavuje v súvislosti s rozpadom tradičného spôsobu života a hospodárstva habánov po polovici 18. storočia⁴.

V súbore sa vyskytol pomerne vysoký počet pokrievok. Podľa triedenia H. Landsfelda⁵ ide o tzv. mužské pokrievky, ktoré sa od tzv. ženských líšia spôsobom vsadzovania do ústia nádoby⁶. Tento druh jednoduchých kónických pokrievok je v zásade opatrený gombíkovitým držadlom (obr. 4: 1, 2; 3: 5), menej často sa v komárňanskom materiáli stretávame s rozmerovo väčším horizontálne zrezaným držadlom (obr. 3: 4), aké sa vyskytuje v závere 18. a v priebehu celého 19. storočia napríklad na území Maďarska. Na základe nálezov zo Székesfehérváru sa Gy. Siklósi⁷ domnieva, že jedna pokrievka pravdepodobne slúžila pre viacero hrncov, pričom na rozdielnej farebnosti glazúr pokrievok a hrncov alebo džbánov nezáležalo. Toto by potvrdzoval aj výskyt zadymovaných redukčne vypálených pokrievok bez povrchovej úpravy (obr. 4: 1, 2).

1 Majolika 1983, kat. č. 46; Pišútová 1981, obr. 262, 263.

2 Lacová 1986, 243-246.

3 Hrubec 1978, 96, obr. 42: 1, 2.

4 Jeršová 1960, 318.

5 Landsfeld 1973, 61.

6 Mužské pokrievky sa vkladali do vnútorného ústia nádoby, kým ženské ho svojím kónickým, zvislým a širším okrajom prekryvali.

7 Siklósi 2002, 21, obr. 68.

Z kvantitatívneho hľadiska, v rámci keramického súboru z objektu 1/09 do istej miery prekvapuje pomer pokrievok k nádobám vysokých tvarov (spolu osem pokrievok k približne 35 hrncom a džbánom). O spôsobe prípravy pokrmov do určitej miery vypovedajú aj nálezy panvíc na troch nôžkach, tzv. trojnožiek. Ich fragmenty boli identifikované v deviatich prípadoch. Pri trojnožkách sa najčastejšie zachovávajú ich nôžky, ktoré bývajú na koncoch buď stočené alebo sú takmer rovné, iba mierne prehnuté. V prípade komárňanskeho nálezu sa vyskytol iba druhý z uvedených prípadov. Držadlá (uzavreté alebo kónicky, tuľajkovito roztvorené) sa nedochovali. Trojnožky sú v podstate hlbokými misami s výškou cca. 10 cm a kónickými alebo rovnými stenami a vyhnutým, v niektorých prípadoch takmer horizontálnym okrajom (*obr. 5: 9*). Ich vnútorný povrch býva pokrytý transparentnými glazúrami, vonkajší výrazne druhotne očadený až prepálený, keďže sa tieto nádoby používali na otvorenom ohnisku na smaženie, varenie a pečenie⁸. Ojedinele sa v súbore vyskytli aj zvláštne keramické tvary – a to pôvodne polguľovitý košík s poloblúkovými tyčinkovými držadlami pripevnenými na vrchnú stranu okraja, ktorý tvarovo čiastočne pripomína hlboké panvice – trojnožky. Na kvalitu stolovania v niekdajšej komárňanskej meštianskej domácnosti poukazujú nálezy fajansových šálok. Ide o keramické tvary vytočené z okrových až bielych jemných hlín, opatrených zakalenou bielou glazúrou, na povrchu ktorej sa nachádza maľovaná výzdoba vysokožiarovými farbítkami (*obr. 4: 3*). Šálky majú zrezaný polguľovitý tvar, ich ústie je rovné až mierne vyhnuté a okraj je jednoducho zaoblený. Tesne pod okrajom sa nachádzajú dve drobné protiľahlé stočené vertikálne posadené tyčinkové ušká. Dno šálky je odsadené, stojace na plastickom prstenci. Po tvarovej i technologickej stránke sú im blízke šálky z hromadného nálezu keramiky zo 40. a 50. rokov 19. storočia z moravskej Strážnice⁹.

V komárňanskom súbore dominujú vysoké tvary, medzi ktorými bolo možné rozlíšiť hrnce, džbány a fľaše, ale vyskytli sa aj menšie tvary ako napríklad hrnčeky. Pri nádobách vysokých tvarov bolo možné konštatovať, že máme do činenia s výsledkami erudovanej až rutinnej práce skúsených hrnčiarov. Nádoby boli vytočené na rýchlo rotujúcom hrnčiarskom kruhu, o čom svedčí malá hrúbka črepu, a vypálené zväčša v oxidačnom prostredí. Výnimkou sú iba dve redukčne vypálené fľaše s viacnásobne profilovaným ústím (*obr. 3: 3; 3: 6*) a džbán pôvodne súdkovitého tvaru s mierne stiahnutým ústím (*obr. 3: 1*). V tomto prípade ide o tzv. čiernu keramiku alebo čierny riad, ktorého povrch bol pred vypálením upravený vlešťovaním pomocou hladiaceho kameňa. Výsledným efektom po redukčnom výpale sa stali vlešťované a vyškrapané línie, špirály, šachovnice a ďalšie motívy striebrosivého lesku¹⁰. Redukčným výpalom sa vďaka splodinám a sadziám z horenia stával črep keramiky zároveň aj vodonepriepustným, čím suploval glazúru. Problémom charakteristiky nádob vysokých tvarov, hrncov a džbánov, je ich vzájomné odlišenie, nakoľko sa v praxi stretávame s bežným javom, že ich okraje, ako hlavný identifikačný prvok, sú obyčajne rovnako vytvarované. Vo väčšine prípadov ide o nádoby s vyhnutým ústím a jednoducho zaobleným okrajom, často s ostro hraneným okružím a s jedným pásikovým uchom posadeným na okraj a na rozhranie pliec a maximálnej vydutiny nádoby. Vnútorný povrch nádoby, ale mnohokrát iba okraja je opatrený transparentnou glazúrou (*obr. 3: 2, 6; 3: 1, 2*). Na vonkajšom povrchu týchto nádob registrujeme silné stopy po ohni, nakoľko sa zrejme používali ako hrnce na bočný ohrev pri príprave pokrmov v otvorenom ohnisku. Za džbány môžeme bezpečne považovať nádoby pokryté obojstranne súvislou vrstvou glazúry (*obr. 5: 3*) a nádoby s maľovanou výzdobou? (*tab. 3: 8*), čo vylučuje ich používanie na priamom ohni. V Čechách túto problematiku v ostatnej dobe podrobne rozpracoval V. Štajnochr¹¹, na Slovensku však ešte nebola spoľahlivo riešená a doposiaľ chýba publikovanie väčších reprezentatívnych súborov keramiky aj z mladšieho novoveku¹². Opierajúc sa o poznatky z oblasti etnografie dokážeme aspoň v hrubých rysoch reflektovať

8 Klčo/Krupa 1998, 113, 114.

9 Pajer 1990, 28, 29, 33, 34, 43, obr. 12: 1, 2.

10 Plicková 1996, 36.

11 Štajnochr 2004; 2005.

12 Beljak/Čurný/Pažinová 2008; Čurný 2004.

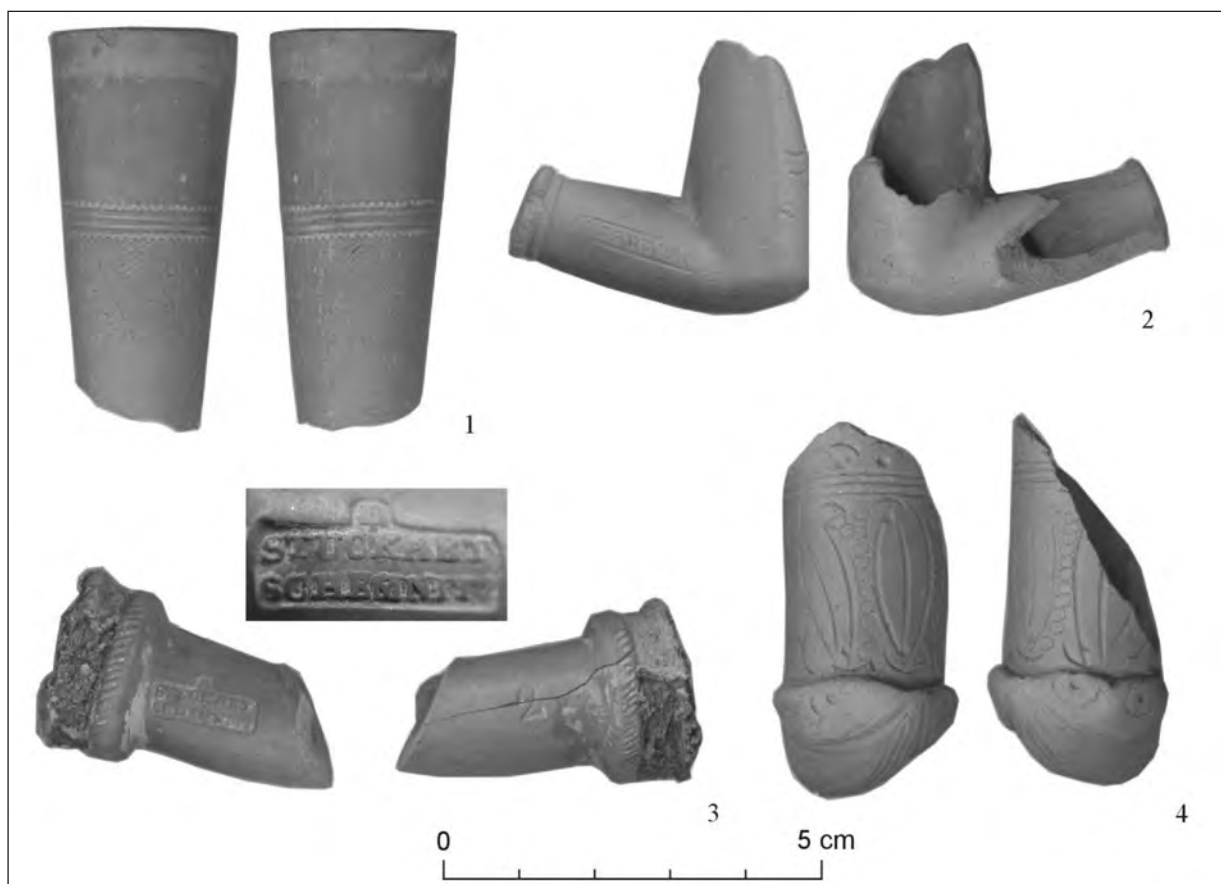
na rôznorodosť keramických nálezov. V komárňanskom súbore bolo týmto spôsobom možné identifikovať zlomok z tela tzv. svadobného hrnca (*obr. 3: 9*). Svadobné hrnce boli dvojuché vysokoobjemové hrubostenné nádoby oblepené presekávanými alebo prstovanými hlinenými šnúrami. Oblepovanie okrem výzdobného efektu malo aj určitý spevňovací význam. Svadobné hrnce sa používali na varenie na otvorenom ohnisku pri príležitosti špecifických udalostí (svadba, krstiny, kar, ale aj žatva a pod.)¹³. Tento originálny keramický tvar sa prestal používať v dôsledku postupného zániku otvorených ohnísk, t.j. v prvých desaťročiach 20. storočia, kedy našiel využitie na uskladňovanie sypkých (obilie, strukoviny), ale aj tuhých viktualií (masť, lekvár). Tvarovou odvozeninou hrncov a džbánov sú hrnčeky, ktoré sa od svojich predlôh líšia iba niekoľkonásobne menšími rozmermi, pričom technika ich výroby a výzdoba zostávajú nezmenené (*obr. 4: 9*).

Kachlice

Z objektu 1/09 pochádzajú aj tri zlomky neglazovaných kachlíc, z ktorých dve boli vypálené v redukčnom prostredí (*obr. 5: 11*). Ide o nádobkové kachlice vytočené na hrnčiarskom kruhu tak, že majú kónické steny a ich ústie bolo ešte za mokra vyformované do štvoruholíkového tvaru, v akom boli spájané v stene kachľovej pece.

Fajky

Zo skúmaného objektu pochádzajú zlomky zo štyroch fajok. Vo všetkých prípadoch ide o dvojdielne fajky vyrobené vo forme. Z fajok sa zachovali buď väčšie torzá alebo osobitne hlavičky a krčky. Fajky boli vyrobené z jemnej hliny červenej farby a výborne dotvrda vypálené, o čom svedčí dokonale slinutý črep. Niektoré z fajok boli pred vyschnutím a vypálením opatrené



Obr. 2. Komárno, Jazy garden, objekt 1/09. Fajky. Foto: N. Pažinová.

¹³ Pillová 1972, 160, 161.

radielkovanou výzdobou, ktorá predstavuje geometrické alebo rastlinné motívy (obr. 2: 1, 4). Dve fajky majú kolky, ktoré predstavujú mená výrobcov a pravdepodobne lokalizáciu dielne: B. STUCKART SCHEMNITZ a DEBRECEN (obr. 2: 2, 3). V prvom prípade bol kolok doplnený o číslicu 2. Fajky vyrobené B. Stuckartom v Banskej Štiavnici neboli doposiaľ interpretované¹⁴, keďže s najväčšou pravdepodobnosťou ide o jedného z mnohých banskoštiavnických napodobovateľov. V prípade fajky, na krčku ktorej sa zachovalo skorodované kovanie, predpokladáme jej rakúsky pôvod (podobnosť s fajkami vyrobenými rodinou Partsch z Pernitzu a Theresienfeldu pri Viedni). Značka Debrecen označuje provenienciu fajky z niektorej zo známych fajkárskejších dielní v maďarskom Debrecíne, ktoré tam pôsobili od konca 18. do konca 19. storočia¹⁵. Radielkované fajky možno datovať do prvej polovice 19. storočia¹⁶, kolkované fajky pochádzajú z druhej polovice až konca 19. storočia.

Sklo

Popri keramike sa v skúmanom objekte výnimočne vyskytli aj sklenené nálezy. Ide konkrétne o fragment relatívne hrubostenného pohára na stopke. Z pohára sa zachovala kónická okrúhla základňa, stopka a jeho valcovitá spodná časť. Pohár bol vyrobený z číreho skla, ktoré sa zachovalo iba s minimálnou koróziou. Podobné tvary boli od konca 19. storočia používané napríklad v cukrárnach.

Ostatné nálezy

Z niektorých sídliskových vrstiev, do ktorých bol objekt 1/09 zapustený, ale aj zo zberu po práci zemného mechanizmu, pochádzajú ďalšie nálezy keramiky a skla.

Kuchynská a stolová keramika

Z porušenej stratigrafickej situácie, do ktorej bol zahĺbený objekt 1/09, a rovnako aj zo zberu po práci stavebného mechanizmu pochádzajú fragmenty ďalších štyridsiatich dvoch keramických nádob. Svojím charakterom nevybočujú z rámca ostatnej keramiky z objektu 1/09, t.j. ide o tvarovo i výzdobou totožné exempláre z obdobia mladšieho novoveku: kukučkou a trasakovaním zdobené taniere a misy, jednouché tenkostenné hrnce a džbány vytočené na rýchlo rotujúcom hrnčiarskom kruhu s glazovaným vnútorným povrchom tela alebo iba okraja a s výzdobou z rytých obežných línií na pleciah, ďalej o kónické zadymované pokrievky s gombíkovitým držadlom, ale aj oxidačne vypálené kusy zdobené engobami nanesenými štetcom pod transparentné žlté a zelené glazúry alebo o fragmenty z dutých úch z džbánov tzv. pyskáčov s picím otvorom¹⁷, o porcelánový tanier so zvlhnutými stenami a ďalšie. K špecifickým tvarom možno priradiť zlomok hrubostenného dna grafitového téglíka a väčší fragment zrejme cedidla polguľovitého tvaru, viacnásobne perforovaného a s pomerne dlhou plnou tyčinkovitou rukoväťou. Druhý z uvedených tvarov, ktorý je zadymovaný, pravdepodobne napodobňuje predlohu zhotovenú z iného materiálu, keďže v ľudovom hrnčiarstve sa s takýmto výrobkom nestretávame¹⁸.

Kachlice

Mimo objektu 1/09 sa zberom z vyťaženej zeminu pri výkopových prácach našli dve kachlice. Prvá, rezná a redukčne vypálená, v plnom rozsahu zodpovedá nádobkovým kachliciam z objektu 1/09. Tvarom a spôsobom zhotovenia tohto druhu kachlíc sa na základe materiálu z Bratislavy a najbližšieho okolia zaoberal J. Hoššo¹⁹. V druhom prípade ide o takmer kompletnú

14 Šteffek 2007a, 79-91; 2007b, tabuľka 1.

15 Nagy 2001, 58-60.

16 Bielich/Čurný, v tlači.

17 Čomajová 1981, 99, obr. 4c; 15.

18 Scheufler 1972, tab. I-VII.

19 Hoššo 2005, obr. 1: 4, 6; 2: 8.

profilovanú rímsovú kachlicu s povrchom pokrytým transparentnou glazúrou, ktorou bola aplikovaná výzdoba tzv. mramorovaním. Tento druh kachlíc sa začína na našom území vyskytovať už od druhej polovice 16. storočia a v minimálne zmenenej podobe ju registrujeme ešte aj v priebehu 19. storočia. V telese kachľovej pece ohraničovali rímsové kachlice jednotlivé rady tzv. riadkových komorových kachlíc²⁰.

Stavebná keramika

Do tejto skupiny keramických výrobkov patrí zlomok profilovanej drážkovej plochej strešnej krytiny. Takýto druh krytiny bol patentovaný pred záverom 19. storočia a používa sa prakticky podnes. Nápis PESTVIDÉKI GÓZTÉGLAGYÁR svedčí o tom, že bola vyrobená v jednej z priemyselných parotehelní v Budapešti, ktorých tam na prelome 19. a 20. storočia pracovalo spolu šesť²¹. Nekompletný nápis v druhom riadku na škridle znie MUSCHONG No. 253 sz. a označuje pomenovanie a očíslovanie patentu, pod ktorým sa tieto výrobky vyrábali. Na základe toho vieme, že ide o výrobok fabriky na výrobu tehál a vypaľovanie vápna, ktorá vznikla v roku 1893 na Viedenskej ulici (Bécsi út) 343 v Budapešti. V roku 1910 sa k spoločnosti pridala rodina Muschong, pochádzajúca z juhu, a jej spolupracovníci. Títo prevzali aj vedenie spoločnosti, čo bolo v konečnom dôsledku pre fabriku pozitívne, keďže výroba vzrástla a v nasledujúcich rokoch začali aj s výrobou škridiel. V rovnakom čase sa v Budapešti objavila aj rodina Bohnovcov, ktorá bola príbuzensky zviazaná s Muschongovcami a kúpila tehelnú Victoria. Škridly s rovnakým patentovým označením vyrábali Bohnovci zároveň aj v Jimbolii v Rumunsku. Do Komárna sa tieto výrobky dostávali s najväčšou pravdepodobnosťou vodnou dopravou po Dunaji alebo železnicou.

Sklenené nádoby

Zo zberu na stavbu zasiahnutých častiach parciel sa podarilo získať fragmenty z ôsmich sklenených nádob. Pri sklenených nádobách je relatívne jednoduché definovať ich tvar a názov, omnoho ťažšie je určovanie ich funkcie. Našlo sa tu ústie fľaše so zatiahnutým okrajom zo zelenkavého skla²², masívne pásikové ucho pravdepodobne z krígľa alebo tvarovo podobnej nádoby²³, ďalej pohár na stopke z číreho skla identický s nálezom z objektu 1/09, ďalší tzv. zmrzlinový pohár na polguľovitej dutej nôžke a štyri menšie fľaštičky z číreho bezfarebného skla. Za ostatné roky sa vďaka archeologickým výskumom v mestských jadrách zvýšil počet rôznych lekárnických a kozmetických obalov zo skla. Ich bližšie určenie je úlohou ďalšieho bádania, k čomu by mohlo prispieť aj identifikovanie nápisov, ktoré sa na nich vyskytujú. V komárňanskom súbore sa vyskytol iba jeden nápis: IBIS.

Historický kontext

Vďaka archeologickému výskumu na Lodnej ulici v Komárne máme k dispozícii sortiment archeologických nálezov, ktoré koncom 19. storočia tvorili súčasť vybavenosti kuchyne i stolovania malomestskej domácnosti. Ako je to obvyklé, k najpočetnejším nálezom patrila keramika, ktorá bola v dobe svojho používania najfrekvencovanejším spotrebným tovarom. Uvádza sa, že životnosť bežnej kuchynskej a stolovej keramiky pri jej každodennom intenzívnom používaní nebola dlhšia ako desať rokov²⁴. Domnievame, že bola ešte kratšia a tento fakt je podnetom k skúmaniu bežných potrieb komárňanskej domácnosti, medzi ktoré patrilo aj dopĺňanie inventára kuchyne i stola. Určite sa tak dialo počas pravidelných trhov a jarmokov v Komárne, respektíve v jeho najbližšom okolí. Na trhoch sa obchodovalo s keramickou produkciou jednak miestnych hrnčiarov a jednak s tovarom, ktorý bol do Komárna splavovaný

20 K problematike pozri napr. *Divileková 2003*.

21 *Kádár 2005*, príloha 1.

22 *Siklósi 2002*, obr. 41.

23 *Siklósi 2002*, obr. 55.

24 *Scheufler 1990*, 74.

plfami z Považia a Liptova. V Komárne si tzv. čierni hrnčiari založili v roku 1718 osobitný cech, od ktorého si cechové reguly v roku 1722 prevzali hrnčiari z maďarskej Taty²⁵. Avšak už od sklonku 17. storočia sa na komárňanské trhy dostali aj výrobky liptovských a trenčianskych hrnčiarov, ktoré boli veľmi vyhľadávané vďaka svojej vysokej kvalite. V správe z roku 1813 sa uvádza, že obyvatelia Pohronia posielali na pltiach zo svojich výrobkov okrem iného aj hlinený riad, najmä krčiažky z Hýb, Liptovského Trnovca a Paludze²⁶. Komárno bolo minimálne až do konca 19. storočia jedným z najvýznamnejších tranzitných uzlov vodnej dopravy na Váhu, a to sa týkalo tak obchodu s drevom, ako aj dovozu rozličného potravinárskeho i iného spotrebného tovaru. O obchode s hrnčiarskym tovarom v Komárne v prvej polovici 19. storočia nás informujú dochované ceny jednotlivých výrobkov²⁷. Hrnčiarsky tovar bol však do Komárna transportovaný aj z Taty, ktorá sa po zrušení cechov v roku 1872 stala jedným z najdôležitejších produkčných centier keramiky, kedy tu pracovalo až 96 hrnčiarov. Ich výrobky sa v niekoľkotisícových počtoch dostávali na Žitný ostrov ešte aj v 40. rokoch 20. storočia²⁸.

Záver

Súhrnne možno vysloviť domnienku, že v súbore keramiky z parciel č. 1479/4 a 1445/2 v Komárne išlo o nedlhú dobu hromadený odpad jednej domácnosti, ktorý možno datovať do druhej polovice až záveru 19. storočia. Vyskytli sa v ňom výrobky z viacerých produkčných centier: domáceho – komárňanského, hornopovažského, tatianskeho a západoslovenského. Nemožno však vylúčiť ani prítomnosť produktov z ďalších, podstatne vzdialenejších stredísk, napríklad až z Gemera²⁹. Predstavený súbor keramiky spadá do záverečného obdobia používania keramiky ako takej, nakoľko sa práve vtedy dostáva do ťažkého konkurenčného boja s inomateriálovými výrobkami (smalt, sklo, porcelán, kamenina a ďalšie), ktorý v konečnom dôsledku znamenal jej definitívny ústup až do roly funkčnej dekorácie, ako ju poznáme z 20. storočia.

V súčasnosti nie sú naše poznatky o špecifikách tejto keramiky rozsiahle, preto je nevyhnutné, aby mnohokrát deklarované tézy o medziodborovej kooperácii archeológie s etnografiou získali reálne obrysy³⁰. Toto predznamenáva koncipovanie post-medieválnej archeológie aj na Slovensku ako nevyhnutného kroku vo vývine historicko-archeologického bádania o materiálnej kultúre súčasnej spoločnosti.

LITERATÚRA

Beljak/Čurný/Pažinová 2008

J. Beljak/M. Čurný/N. Pažinová: Novoveká keramika z lesných bystrín v Sucháni. *Studia Historica Nitriensia* 14. Nitra 2008, 31-42.

Bielich/Čurný, v tlači

M. Bielich/M. Čurný: Pipe finds from Nitra and Nitra pipe production. *Studies in Post-Medieval Archaeology* 3. Praha, v tlači.

Čomajová 1981

O. Čomajová: Morfológia a výtvarný prejav šivetického hrnčiarskeho riadu. *Gemer, Národopisné štúdie* 4, 1981, 81-114.

Čurný 2004

M. Čurný: Keramika zo 16.-18. stor. na juhozápadnom Slovensku na príklade nálezov z kaštiela v Lukáčovciach. Nepublikovaná diplomová práca. Katedra archeológie

25 *Danterová 2004*, 65, 67; *Plicková 1997*, 307.

26 *Huska 1977*, 60, 68, 269.

27 *Tok 1980*, 219-240.

28 *Danterová 2004*, 68, 69.

29 *Markuš 1973*, obr. 5.

30 *Pajer 1974*; *Pitterová 1970*; *Scheufler 1983*.

- Filozofickej fakulty UKF Nitra. Nitra 2004.
- Danterová 2004*
I. Danterová: Výrobky významných hrnčiarskych stredísk v zbierkovom fonde Vlastivedného múzea v Galante. In: O. Bodorová (ed.): Remeselná výroba s akcentom na hrnčiarsku, džbánkarskú, kachliarsku a kameninovú produkciu. Zborník zo seminára konaného v dňoch 15.-16. októbra 2003 v Gemersko-malohontskom múzeu v Rimavskej Sobote. Etnograf a múzeum 7. ročník. Rimavská Sobota 2004, 64-73.
- Divileková 2003*
D. Divileková: Stredoveké a včasnoustredoveké kachlice z hradu Devín. Nepublikovaná diplomová práca. Katedra archeológie Filozofickej fakulty UK Bratislava. Bratislava 2003.
- Hoššo 2005*
J. Hoššo: Kachliarstvo v stredovekom meste Bratislava a v bratislavskom regióne. In: J. Chovanec (ed.): Gotické a renesančné kachlice v Karpatoch. Trebišov 2005, 131-148.
- Hrubec 1978*
I. Hrubec: Nález maľovanej keramiky vo Veľkých Janíkovciach. AVANS 1977, 1978, 95-97.
- Huska 1977*
M. A. Huska: Letia plte dolu vodou... (Pltníci na slovenských riekach). Bratislava 1977.
- Jeršová 1960*
M. Jeršová: Príspevok k dejinám hrnčiarskeho a keramiky na Slovensku. Hist. Štúd. 6, 1960, 311-319.
- Kádár 2005*
J. Kádár: Kőbányai téglagyárak. Budapest 2005.
- Klčo/Krupa 1998*
M. Klčo/V. Krupa: Hromadný nález keramiky v obilnej jame vo Vrbovom. Balneol. Sprav. 36, 1998, 106-121.
- Lacová 1986*
A. Lacová: Postup pri výrobe hlineného riadu na Brehoch. Stredné Slovensko 5, 1986, 233-255.
- Landsfeld 1973*
H. Landsfeld: Hlinené pokličky západoslovenských habánskych keramiků. Zborník Záhorského múzea v Skalici 4, 1973, 59-62.
- Majolika 1983*
Slovenská ľudová majolika 1883-1983. Bratislava 1983.
- Markuš 1973*
M. Markuš: Odbyt a spôsoby predaja šivetickej hrnčiarskej výroby na prelome 19. a 20. storočia. Gemer, Národopisné štúdie 1, 1973, 91-106.
- Nagy 2001*
Z. Nagy: Dunántúli cseréppipa készítő műhelyek és termékeik a XIX. században. In: Fontes Castriferriensis 1. Szombathely 2001.
- Pajer 1974*
J. Pajer: K metodice hodnocení lidové keramiky z archeologických nálezů. Národopisné aktuality 11/3. Strážnice 1974, 169-182.
- Pajer 1990*
J. Pajer: Nález keramiky z 19. storočia ve Strážnici. Slovák 31, 1989, 1990, 27-60.
- Pillová 1972*
D. Pillová: Svadobné hrnce v zbierkach Západoslovenského múzea v Trnave. Zbor. SNM Etnogr. 13, 1972, 159-172.
- Pišútová 1981*
I. Pišútová: Fajansa. Ľudové umenie na Slovensku. 2. Bratislava 1981.

Pitterová 1970

A. Pitterová: Příspěvek k metodice komparatistické práce s archeologickým a etnografickým materiálem. Český lid 57, 1970, 121-128.

Plicková 1996

E. Plicková: Krása hlíny. Tri storočia tradičného hrnčiarstva na Slovensku. Bratislava 1996.

Plicková 1997

E. Plicková: Marginálie k Encyklopédii ľudovej kultúry Slovenska. Slov. Národopis 45/3, 1997, 302-322.

Scheufler 1972

V. Scheufler: Lidové hrnčířství v českých zemích. Praha 1972.

Scheufler 1983

V. Scheufler: Lidová keramika. Nástin technické a kulturněhistorické specifikace. Studie muzea Kroměřížska 1982. Kroměříž - Brno 1983, 59-70.

Scheufler 1990

V. Scheufler: Evaluation of the pottery finds from a military encampment at Nebesa by Aš. Studies in postmediaeval archaeology 1. Praha 1990, 67-74.

Siklósi 2002

Gy. Siklósi: Egy székesfehérvári fogadó 18-19. századi üveg- és kerámiaanyaga. A Szent István Király Múzeum Közleményei, A. sorozat, 37. szám. Budapest 2002.

Štajnochr 2004

V. Štajnochr: Hrnce pro tepelné zpracování pokrmů. Studia funkcí novověké keramiky. Archeologie ve středních Čechách 8, 2004, 801-851.

Štajnochr 2005

V. Štajnochr: Džbány. Studia funkcí novověké keramiky. Archeologie ve středních Čechách 9, 2005, 729-778.

Šteffek 2007a

J. Šteffek: Hlinené fajky banskoštiavnického regiónu: Fajkári B. Štiavnice. Stredné Slovensko 11. Banská Bystrica, 79-95.

Šteffek 2007b

J. Šteffek: Fajka – neodmysliteľná súčasť banskoštiavnických baníkov. Zbor. Ban. Múz. (Ban. Štiavnica) 21. Banská Štiavnica 2007, 75-80.

Tok 1980

V. Tok: K dejinám cien a miezd v Komárne v 17.-19. storočí. Slov. Num. 6, 1980, 219-240.

POLGÁRI HÁZTARTÁS FELSZERELÉSE AZ ÚJKORI KOMÁROMBAN

Marián Čurný - Noémi Pažinová

Összefoglalás

2009 májusában a nyitrai Konstantin Egyetem Régészeti Tanszéke ásatást végzett Komárom két történelmi jelentőségű telkén a Hajó utcában. A feltárás során egy alápincézett ház maradványaira és egy leletanyagban gazdag szemétdörrre bukkantak (konyhai és asztali kerámia, kályhacsempék, pipák, üvegek). A tanulmány előzetes beszámoló a leletekről és azoknak a korabeli Komáromhoz viszonyuló gazdasági háttéréről. A kerámiaegyüttes összetétele Komáromnak az Észak-Szlovákia területéről dél felé irányuló kereskedelemben (fa, élelmiszer, használati cikkek) betöltött szerepéről adódik. Feltételezhető, hogy benne a helyi, komáromi fazekasok termékei is előfordulhatnak, akik már 1718-ban céhbe tömörültek,

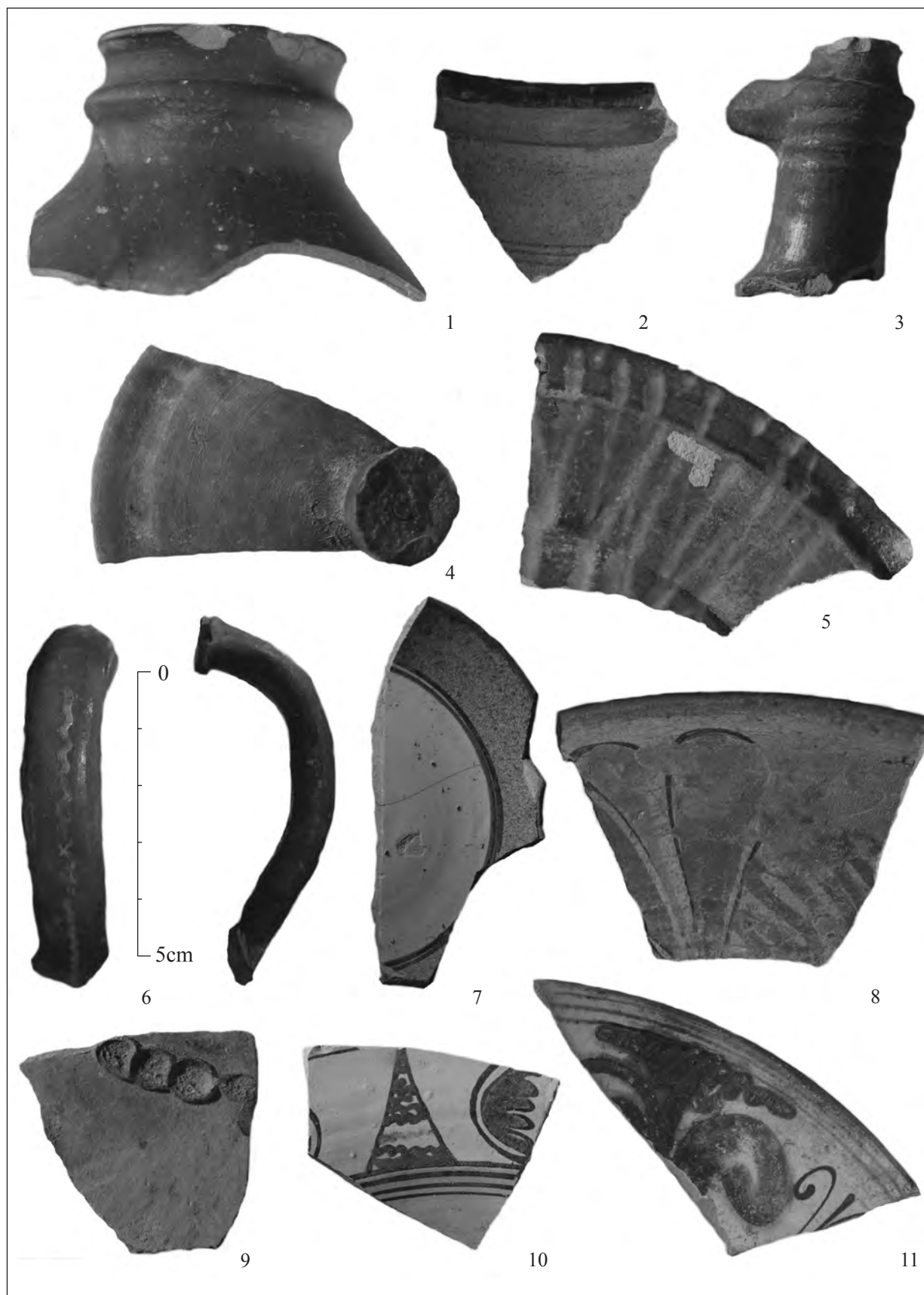
de liptói fazekastermékek is ismertek (Hybe/Hibbe, Liptovský Trnovec/Tarnóc, Paludza/Nagypalugya), melyek exportját az írott forrásokban legalább a 19. század első felétől nyomon tudjuk követni. Továbbá biztosan megtalálhatóak benne a tatai termékek is, amelyekkel egészen a 20. század közepéig látták el a Csallóközt. Némely lelet a délnyugat-szlovákiai ún. posthabán népi környezetből való származást sejteti (3. kép: 3; 10). Egyúttal nem zárható ki a távolabbi központok, például Gömör termékeinek megjelenése sem. A bemutatott kerámiaegyüttes a kerámiagyártás végső időszakára tehető, mivel ezen időben erős konkurrenciaharcba kerül más alapanyagú (zománc, üveg, porcelán, kőcserép és egyéb) termékekkel, melyek végső soron teljesen háttérbe szorították (gyakorlatilag díszítőelem szerepébe), ahogy a 20. századból ismerjük. A hulladékgyűjtés keletkezésére a négy pipalelet alkalmas (2. kép). Ezek kétrészes pipák töredékei, két esetben fogaskerék díszítésűek és két esetben bélyeggel látták el őket: B. STUCKART SCHEMNITZ, ill. DEBRECEN. Az első egyike a selmecebányai másoló számos készítménye közül, a második pedig valamelyik híres debreceni pipagyár terméke lehet. Összefoglalva elmondható, hogy a komáromi parcellákon feltárt szemétködör kerámiaegyüttese feltételezhetően egy háztartás rövid idő alatt felhalmozott hulladéka lehet, melyet a 19. század második felére, ill. végére keltezhetünk.

AUSSTATTUNG DES BÜRGERLICHEN HAUSHALTS IM NEUZEITLICHEN KOMÁRNO

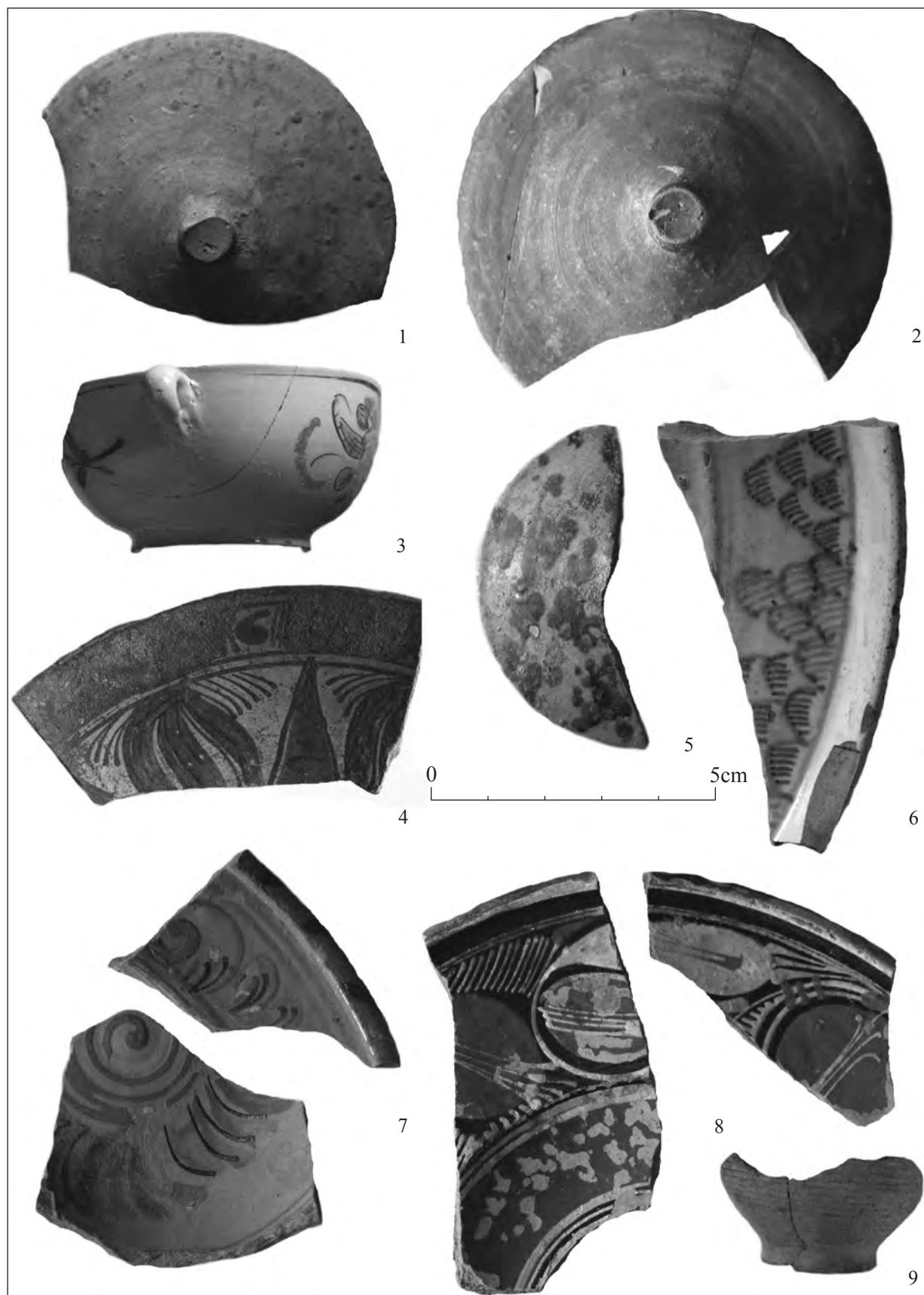
Marián Čurný – Noémi Pažinová

Zusammenfassung

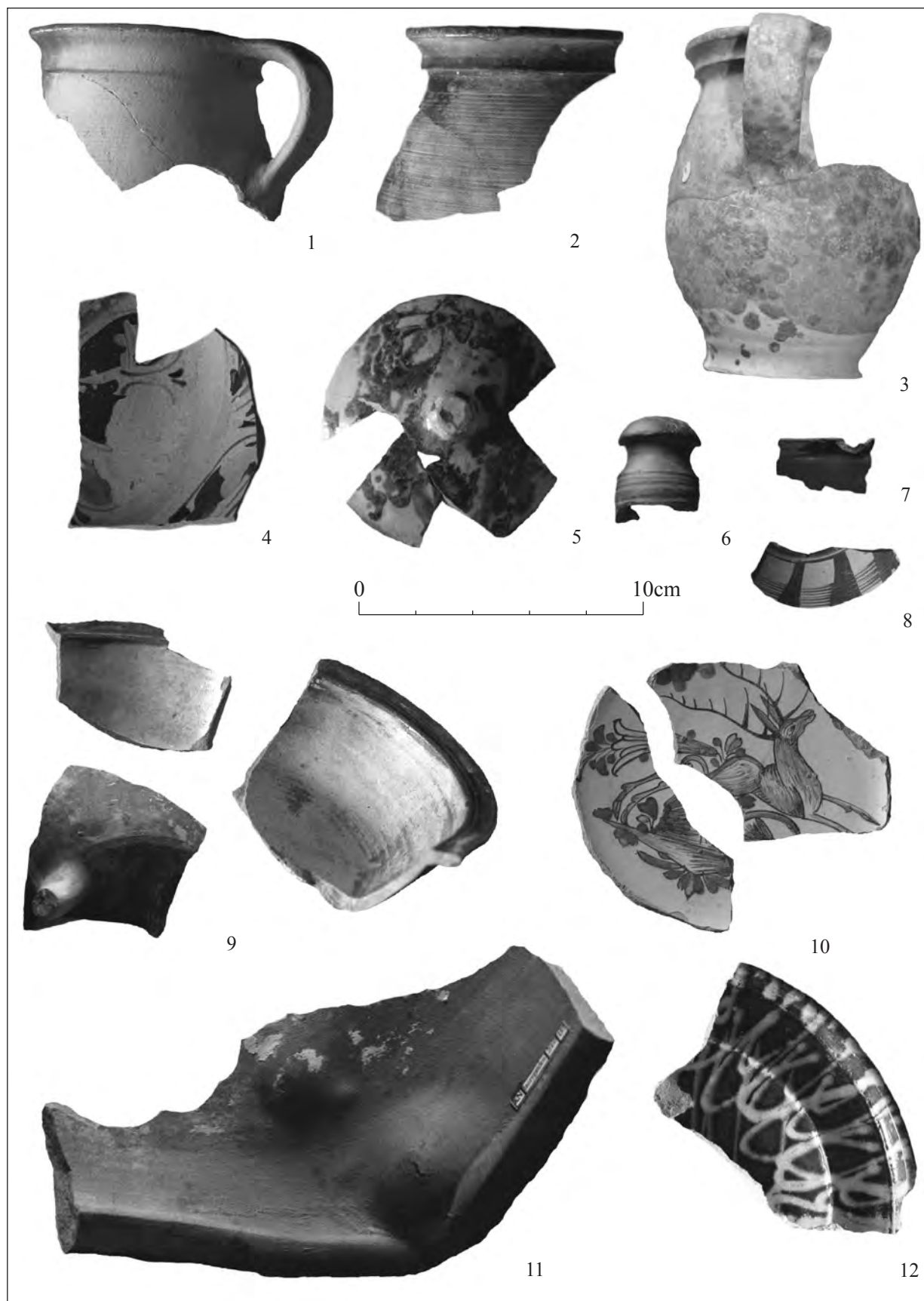
Im Mai 2009 hat der Lehrstuhl der Archäologie der Philosoph Konstantin Universität in Nitra eine Rettungsgrabung auf zwei historischen Parzellen auf der Lodná Straße in Komárno durchgeführt. Gefunden wurden Reste eines unterkellerten Hauses und eine Abfallgrube mit reichem Fundmaterial: Küchen- und Tischkeramik, Kacheln, Pfeifen und Glas. Die Autoren des Beitrags bieten primäre Charakteristika dieser Funde am Hintergrund der zeitigen Wirtschaft in Komárno. Die Struktur des Keramikkomplexes ist von der Rolle der Stadt Komárno im System des Warentransports (Holz, Nahrungsmittel, Verbrauchsartikel) von der Nordslowakei Richtung Süden bedingt. Im Fundkomplex sind Produkte der heimischen Töpfer zu finden. Die Zeche sind noch im Jahr 1718 gegründet worden. Gleichfalls ist aber auch Töpferware aus Liptau (Hybe, Liptovský Trnovec, Paludza) anwesend, deren Export wenigstens seit der ersten Hälfte des 19. Jahrhunderts schriftlich erfasst ist. Weiter befinden sich zwischen den Funden sicher auch Töpferprodukte aus Tata, die den Bedarf auf der gesamten Großen Schuttinsel bis in die Hälfte des 20. Jahrhunderts befriedigten. Manche der Funde weisen auf die Herkunft im posthabaner Volksmilieu in der Südwestslowakei hin (Abb. 4: 3; 5: 10). Gleichzeitig ist hier aber die Anwesenheit der Produkte aus weiteren, wesentlich fernerer Herstellungszentren, zum Beispiel bis aus Gemer, nicht auszuschließen. Der vorgestellte Keramikkomplex gehört in den letzten Zeitabschnitt der Keramikverwendung, die gerade in einen schweren Konkurrenzkampf mit Produkten aus anderen Materialien (Emaillé, Glas, Porzellan, Gestein und weitere) geriet. Der bedeutete im Endeffekt den definitiven Rückzug der Keramik in die Rolle der funktionellen Dekoration, wie wir sie aus dem 20. Jahrhundert kennen. Für die genauere Datierung der Abfallgrube sind vier Tonpfeifen geeignet (Abb. 2). Es geht um Fragmente zweiteiliger Pfeifen, in zwei Fällen rädchenverziert und die weiteren zwei sind mit Marken B. STUCKART SCHEMNITZ und DEBRECEN versehen. Im ersten Fall geht es um einen der vielen Nachmacher aus Banská Štiavnica und im zweiten Fall um ein Produkt einer der bekannten Pfeifen-Werkstätte aus Debrecin. Es kann also angenommen werden, dass der Keramikkomplex aus der Abfallgrube auf den untersuchten Parzellen in Komárno einen nicht so lang entstandenen Abfall eines Haushalts darstellt. Der Fundkomplex kann in die zweite Hälfte bis Ende des 19. Jahrhunderts eingegliedert werden.



Obr. 3. Komárno, Jazzy garden, objekt 1/09. Výber novovekej keramiky (foto: N. Pažinová).



Obr. 4. Komárno, Jazzy garden, objekt 1/09. Výber novovekej keramiky (foto: N. Pažinová).



Obr. 5. Komárno, Jazzy garden, objekt 1/09. Výber novovekej keramiky (foto: N. Pažinová).

